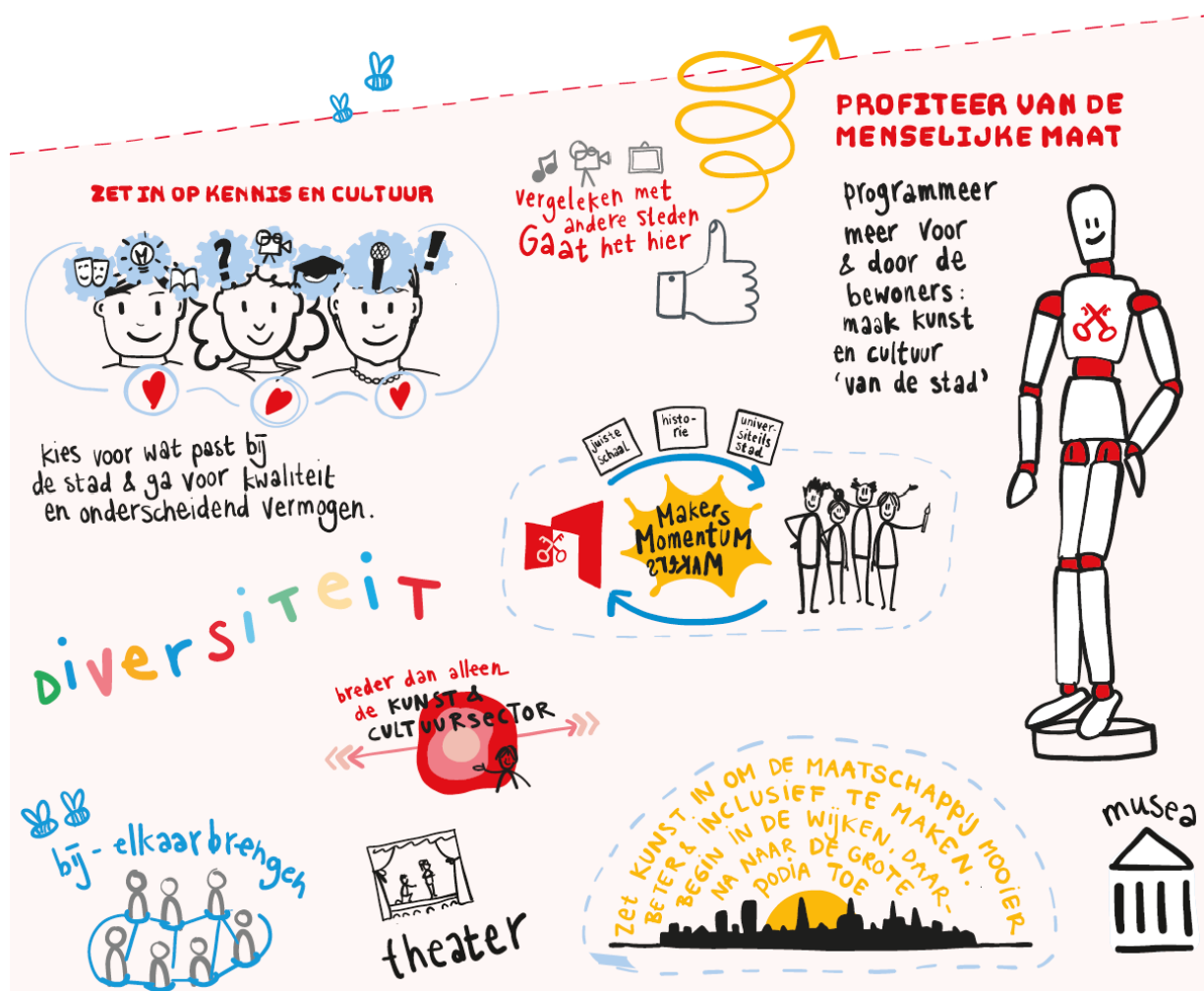


De Kracht van Cultuur

In onze Stad van Ontdekkingen: inclusies, met groot bereik

Cultuurvisie Leiden 2020

Vastgesteld door de gemeenteraad op 23 januari 2020



Voorwoord

De kracht van Cultuur

Voor u ligt de nieuwe Cultuurvisie 2020 in Leiden, Stad van Ontdekkingen. Deze visie is geschreven na uitgebreide raadpleging van verschillende groepen bewoners en partijen uit de cultuursector.

Cultuur zit in het DNA van onze stad en is een van de twee pijlers van Stad van Ontdekkingen. Cultuur geeft Leiden, samen met kennis, haar onderscheidende profiel. We blijven inzetten op versterking van dit profiel vanuit de cultuursector en willen nog meer synergie bereiken door samenwerking met de kennissector. Cultuur en de kunsten kunnen het verhaal van onze kennis vertellen en verbeelden.

De kern van ons cultuurbeleid is en blijft de eigen, artistieke waarde van cultuur en kunst. Cultuur en kunst verrassen, verrijken en bieden schoonheid. Dankzij de activiteiten van onze culturele (basis-) instellingen is cultuur van grote betekenis voor onze stad en inwoners. Dat Leiden beschikt over een sterke cultuursector blijkt ook uit de zesde plaats die onze stad inneemt in de landelijk Cultuurindex in de Atlas voor gemeenten. Onze eerste ambitie is dan ook dat we er samen met de cultuursector voor willen zorgen dat zij de sterke basis blijft vormen voor cultuur in Leiden.

Een nieuw accent in ons beleid is dat we met ons gesubsidieerde cultuuraanbod een nóg groter bereik willen realiseren onder de bewoners. Omdat we zien dat ons gesubsidieerde cultuuraanbod een relatief beperkte groep mensen in de stad bereikt en omdat we de kracht van cultuur nog veel beter willen benutten.

Nog meer mensen in Leiden moeten door cultuur en kunst kunnen genieten van schoonheid, hun blik verbreden, talenten en vaardigheden ontwikkelen, en kennis maken met andere werelden. We vragen de cultuursector haar cultuuraanbod (nog) diverser en inclusiever te maken. Met oog voor toegankelijkheid, spreiding in de stad (óók dicht bij de woonomgeving) en bijzondere doel- groepen.

Een ander nieuw onderdeel is dat we met cultuur méér kunnen doen in het sociale domein. Voor specifieke doelgroepen, die een extra steuntje in de rug kunnen gebruiken (integratie, eenzaamheid), of die extra aandacht van cultuur verdienen, zoals jongeren.

In ons nieuwe cultuurbeleid stellen we drie ambities centraal: Cultuur Op Sterke Benen, Cultuur Met Hart en Ziel en Cultuur Met Kop en Schouders. Met onze cultuurpartners gaan we in gesprek over de invulling van deze ambities, samen ook met partners uit de sectoren onderwijs, kennis, zorg en welzijn.

De woorden 'Samen maken we de stad', die het motto vormen van ons Collegeakkoord 2018- 2022, gelden bij uitstek ook voor ons cultuurbeleid. 'De Kracht van Cultuur' willen we hierbij ten volle benutten om waarde en betekenis toe te voegen aan het leven en werken van alle inwoners en bezoekers van onze stad.

Yvonne van Delft
Wethouder Werk, Inkomen, Economie & Cultuur

Zo is deze visie ontstaan

- Van najaar 2018 tot en met begin 2019 is de stad uitgebreid geraadpleegd. Steeds vroegen we, op verschillende bijeenkomsten:
- Wat gaat goed?
- Wat kan beter?
- Wat wilt u meer?
- Wat zou minder kunnen?

We hebben twee (online) enquêtes gehouden:

- Onder inwoners van Leiden (via Leiden Panel);
- Onder gesubsidieerde cultuurorganisaties.

We hebben resultaten verwerkt van:

- Leiden aan Tafel- bijeenkomsten, georganiseerd door Cultuurfonds Leiden, over kansen voor cultuur in Leiden.
- Twee manifesten: een van Leidse makers en een van cultuur- en kennisinstellingen.

Alle reacties zijn opgetekend in een krant, 'Van Opgetekend naar Uitgetekend', die eind januari 2019 verscheen (zie bijlage 1 voor een samenvatting). Alle (bijbehorende) documenten en de krant zelf zijn de komende periode te vinden op gemeente.leiden.nl en zoek dan naar Leiden vernieuwt haar cultuurbeleid.

We hebben ook op het huidige cultuurbeleid terug- gekeken, onder andere met een Midtermreview, die in 2016 verscheen (zie bijlage 2 voor conclusies).

Leeswijzer

- In hoofdstuk 1 beschrijven we 'de Kracht van cultuur' voor Leiden. Wat levert cultuur de stad op? Waar en hoe kunnen we die kracht nog meer inzetten?
- In hoofdstuk 2 vindt u onze nieuwe cultuurvisie, die we in drie ambities vertalen: Op Sterke Benen, Met Hart en Ziel en Met Kop en Schouders.
- In hoofdstuk 3, 4 en 5 zetten we per ambitie onze plannen uiteen.
- Hoofdstuk 6 gaat over de uitvoering en de verdeling van cultuurbudgetten.

1. Inleiding

“Wegdromen in een boek of je omver laten blazen door de schoonheid van een schilderij. Helemaal opgaan in een dansvoorstelling, film of toneelstuk. Je verwonderen over de architectuur van een gebouw. Je laten opzwepen door een DJ of ontroerd raken dooreen opera. Cultuur doet wat met je. Het raakt je en zet aan tot denken. Cultuur prikkelt de verbeelding. Als je je kunt verplaatsen in een personage uit een toneelstuk, boek of film, dan maakt dat je ook nieuwsgierig naar een ander. Cultuur helpt je in te leven in de wereld van een ander. Cultuur verbindt. Mensen beleven cultuur vaak samen: als bezoeker of als maker, in een theaterzaal of dorps huis. Samen muziek maken in een fanfare scheidt een band, net zoals met elkaar een performance instuderen of elkaar ontmoeten bij een tentoonstelling dat doet.

een museum of een voorstelling reizen erheen, drinken wat vooraf en gaan na afloop in de buurt een hapje eten. En als een boekhandel zich ergens vestigt, is dat ook goed voor andere winkels in het gebied, zo blijkt uit onderzoek van het KVB Boekwerk. Kortom: cultuur verrijkt. Het verdiept ons gevoelsleven, het maakt de samenleving hechter en stimuleert bedrijvigheid”.

Met deze woorden begint onze cultuurminister Van Engelshoven haar nota ‘Uitgangspunten Cultuurbeleid 2021-2024’. Zij vormen een inspiratiebron voor ons nieuwe Leidse cultuurbeleid, ‘De Kracht van Cultuur’.

1.1 Cultuur en het DNA van de stad

Leiden is van oudsher een ontmoetingsplaats voor creatieve geesten en academici die naar deze plek komen om in een klimaat van nieuwsgierigheid en vrijheid te werken aan een betere wereld. En hoewel deze mensen vaak zelf weer na korte of langere tijd vertrokken, versterken ze in de loop der jaren het weefsel van kennis en cultuur dat het Leiden van vandaag de dag zijn onderscheidende karakter geeft. Mede dankzij de eeuwenlange aanwezigheid van de Universiteit en enkele nationale musea is in Leiden tegenwoordig een uitzonderlijke concentratie te vinden van historische en actuele collecties op het gebied van materiële cultuur, biodiversiteit, kunst en wetenschap.

Leiden profileert zich als Stad van Ontdekkingen, van cultuur en kennis. Dit kompas volgt de stad al ruim een decennium, en zal ook de komende tijd de koers bepalen.

De cultuurhistorische stad is al eeuwenlang een plek met bijzondere kennis- en cultuurorganisaties, van universiteit tot Leiden Bio Science Park, van oudste Schouwburg tot Brave New World, van Lakenhal tot Pieterskerk.

Leiden heeft een uniek weefsel van kennis en cultuur. En doet het met haar cultuur erg goed. Zoals gezegd neemt de stad, als 21e gemeente, de zesde plaats in op de cultuurindex van 50 grootste steden in de Atlas voor Gemeenten.

Daarbij zijn het in ieder geval de vele musea en het cultureel erfgoed, die Leiden deze hoge positie bezorgen. Met de recente vernieuwingen en verbouwingen van een aantal van de musea, kan Leiden als museumstad nog stijgen op de ranglijst van musea (nu nog 5e museumstad, hun ambitie is naar plek 3 door te groeien).

Ook de kunsten dragen hieraan bij. Want juist in Leiden kunnen de kunsten tot grote hoogte stijgen, wanneer zij zich verhouden tot dat unieke weefsel van kennis en cultuur. Waarbij kunst het verhaal van kennis en wetenschap kan vertellen en verbeelden. Kunst kan zo de inhoud van kennis en wetenschap toegankelijk maken, er kritische kanttekeningen bij plaatsen, het maatschappelijk debat erover agenderen.

Dit profiel 'kennis en cultuur' zal de aantrekkings- kracht van Leiden versterken en aldus ten goede komen aan onze inwoners: Leiden als een inspirerende, welvarende en sociale stad.

Een noodzakelijke voorwaarde hierbij is dat onze cultuur- en kunstensector in staat is om deze rol te vervullen: zij moet hiervoor op sterke benen staan.

Begripsbepaling

Deze Cultuurvisie gaat vooral over de kunsten (podiumkunst, beeldende kunst, muziek, literatuur, film- en videokunst, architectuur, design, digitale cultuur), de amateurkunst, cultuurevenementen en de (rijks)musea.

We hanteren in de komende pagina's van deze visie meestal het verzamelbegrip cultuur, daar waar we ook de kunsten bedoelen. Waar nodig hebben we het specifiek over de kunsten

Pijler Stad van Ontdekkingen: cultuur en erfgoed

Erfgoed en de historische cultuur vormen uiteraard een belangrijk onderdeel van het brede cultuur- domein van Leiden. Het erfgoedbeleid is opgenomen in de Erfgoednota (2014), met aandacht voor materieel en immaterieel erfgoed van

Leiden, van lokale geschiedenis tot wereldschatten. In de Erfgoednota zijn drie hoofdambitieën benoemd, die aansluiten bij de ambities in deze cultuurnota. Samen vormen ze een stevige pijler (historische) cultuur.

De ambities:

- Leiden staat met al haar erfgoedkennis – en collecties nationaal en internationaal aan de top;
- Leiden wil haar historische omgevingskwaliteit behouden, benutten en versterken voor een aantrekkelijke, vitale en toekomstbestendige stad;
- Leiden bruist van erfgoedbeleving voor en door bewoners en bezoekers.

Samenhang met ander beleid

- Samenhang is er ook met de nieuwe Evenementennota (begin 2020 vast te stellen), waarin de gemeente ruimte geeft aan en regels stelt voor verschillende evenementen op diverse locaties in de stad.
- Verder zijn met name Leiden Stad van Ontdekkingen, onze Omgevingsvisie 2040 en Sterke Sociale Basis (2019) van belang voor het nieuwe cultuurbeleid.

1.2 De kracht van cultuur en kunst

'De Kracht van Cultuur' in Leiden begint bij de intrinsieke (artistieke) waarde die cultuur in het algemeen - en de kunsten in het bijzonder – in zich dragen. Van daaruit kan cultuur verrassen, verrijken en schoonheid bieden.

Voor veel inwoners hebben cultuur en de kunsten- kunst een grote waarde in het dagelijks leven, door te genieten van de schoonheid en als bron van ontspanning. Cultuur en kunsten bieden inspiratie en geven de kans om jezelf en je talenten te ont- wikkelen. Ze bieden reflectie op wie wij zijn als mens, op ons leven, op onze samenleving; en laten je hart sneller kloppen en geven ruimte voor emoties. Cultuur en wetenschap kunnen elkaar kritisch bevragen, kunst kan de wetenschap verbeelden.

Voor ons staat de artistieke waarde voorop in ons cultuurbeleid. Of uitingen van cultuur en kunst groots en meeslepend, of klein maar fijn zijn. Of ze veel publiek en/of deelnemers aantrekken, of een kleinere groep aanspreken.

Podiumbezoek 2018

Leidsche schouwburg	70.000
Stadsgehoorzaal	32.000
Theater Ins Blau	21.000
BplusC/Qbus	7.000
Begr. De Nobel	83.000
Totaal	203.000

Cultuureducatie e.a. 2018

BplusC leerlingen en cursisten	4.590
BplusC bibliotheekleden	20.518
BplusC Uiltelenigen fysiek	559.506
BplusC uitleningen digitaal	27.722
BplusC leerlingen in PO en VO	8.752

Museumbezoek Leiden 2018

Naturalis	90.000
Hortus Botanicus Leiden	172.00
Museum Volkenkunde	145.000
Rijksmuseum van Oudheden	220.000
Museum Boerhaave	105.000
Stedelijk Museum De lakenhal	-
SiebolHuis	42.000
Stedelijk Molenmuseum DeValk	32.000
Totaal	806.000

Bezoekers-/deelnemersaantallen vijf grote cultuur- instellingen en de musea. Bron: opgaven instellingen en www.Leidenincijfers.nl 2019.

N.B. 2018 was een wat afwijkend jaar qua bezoekers musea, omdat enkele musea (deels) gesloten waren wegens verbouwing.

1.3 Nog zoveel meer kracht van cultuur en kunst

Vanuit die eigen waarde biedt cultuur onze stad nog zó veel meer. Cultuur maakt creatief en innovatief. Cultuur verhoogt welbevinden en gezondheid. Cultuur maakt de stad aantrekkelijk voor de vestiging van bedrijven, instellingen en werknemers. Wij willen de kracht van cultuur nog breder benutten, voor iedereen in Leiden. Daar hebben we goede redenen voor:

Cultuur verbindt bewoners en (leef)werelden Leiden is een stad met veel culturele initiatieven en een rijk amateurkunstklimaat. En grote diversiteit onder onze bewoners: Leienaars, studenten, jeugd, expats, vluchtelingen, hoger en lager opgeleiden. Hieronder zijn zowel de geregelde cultuurbezoekers als mensen die niet vaak met cultuur in aanraking komen. Cultuur is een dragende kracht: door samenwerking, door ontmoetingen. Dit leidt tot sociale cohesie, tot saamhorigheid in de stad en in wijken. En helpt om elkaars leefwereld beter te leren kennen. Daarom zijn amateurkunst, culturele activiteiten in de wijk, cultuureducatie en cultuurparticipatie voor ons van wezenlijk belang.

Cultuur draagt bij aan gezondheid en welbevinden

Onze stad kent groepen inwoners die ongewild aan de zijlijn staan. Denk aan nieuwkomers, eenzamen, patiënten/cliënten in de zorg. Cultuur kan een belangrijke bijdrage leveren aan hun fysieke, emotionele en sociale gezondheid: mentaal welbevinden, kwaliteit van leven, participatie. Landelijk staat dit sterk in de belangstelling.

Daarom is het van belang dat Leiden cultuur hier veel meer voor benut. En, gezien onze sterke zorgsector en cultuursector, bijdraagt aan pilots en kennisontwikkeling op dit terrein.

Cultuur maakt de stad aantrekkelijk

Het cultureel voorzieningenniveau is een van de belangrijke factoren die een stad aantrekkelijk maken om te wonen, werken en verblijven. Voor het vestigen in een stad zijn vooral de culturele activiteiten van belang, die kleinschalige en divers, op loop- en fietsafstand, continu beschikbaar en gericht op de plaatselijke bevolking zijn. Steden met dergelijke culturele voorzieningen doen het economisch beter. Zij trekken werknemers en bedrijven aan, die beide geld besteden in de lokale economie – wat weer ten goede aan een brede groep inwoners. (G. Marlet, De aantrekkelijke stad, Nijmegen 2009)

Cultuur maakt de stad ook voor een andere groep aantrekkelijk: bezoekers en toeristen. Dit heeft eveneens gunstige gevolgen voor onze lokale economie. Daarom is het ook economisch zo belangrijk om onze cultuurinstellingen sterk te houden en zo een kwalitatief goed en aantrekkelijk cultuuraanbod te hebben.

Cultuur verbeeldt en vertelt over onze rijke kennis en historie

Leiden onderscheidt zich (inter-)nationaal dankzij haar kennisinstellingen (Universiteit Leiden, Leids Universitair Medisch centrum, Leiden Bio Science Park, Hogeschool Leiden) en haar instellingen op het raakvlak van kennis en cultuur, m.n. de (rijks-) musea. Cultuur kan hier een bijzondere rol bij spelen, door het verhaal achter de collecties, de kennis en de historie te vertellen of te verbeelden. Door theatervoorstellingen, concerten, beeldende kunst, films et cetera. Kunstuitingen kunnen er zo voor zorgen dat kennis dichterbij mensen komt.

Veel Leidenaren kennen slechts een deel van wat wij aan kennis- en cultuurschatten in huis hebben. Door digitale ontsluiting van museumcollecties en de collecties van Erfgoed Leiden en Omstreken, is hier al verandering in gekomen. Landelijk is de trend waar te nemen dat museale depots vaker fysiek toegankelijk worden gemaakt.

2. Nieuwe cultuurvisie en ambities

2.1 Cultuurvisie: De kracht van cultuur!

In Leiden maakt cultuur, samen met kennis, onze Stad van Ontdekkingen. Sinds eeuwen, elke dag weer, en zo ook in de toekomst.

Leiden heeft een fantastisch cultuuraanbod. Er is veel te doen, de kwaliteit is hoog en de waardering van de inwoners groot (zie ook onderaan blz. 13 en 14). Ook voor mensen van buiten Leiden heeft cultuur een grote aantrekkingskracht: cultuur maakt dat het hier prettig wonen, werken, studeren en verblijven is.

Wij zijn ervan overtuigd dat we met cultuur in het algemeen – en de kunsten in het bijzonder - de stad nóg aantrekkelijker kunnen maken. Voor bewoners en bezoekers, docenten en leerlingen, onderzoekers en studenten, jonge en oude talenten, makers, werknemers, instellingen en bedrijven. Cultuur kan eraan bijdragen dat bewoners zich kunnen ontplooiën en zich een sterke positie in onze samenleving en op de arbeidsmarkt kunnen verwerven.

Daarom willen we de kracht van cultuur voor onze Stad van Ontdekkingen en voor onze inwoners nog meer benutten. We kiezen voor een inclusief cultuuraanbod en een groot publieksbereik.

Onze Cultuurvisie luidt dan ook:

- Cultuur biedt ieder die hier woont, werkt of verblijft de gelegenheid mee te doen in onze Stad van Ontdekkingen.
- Cultuur geeft ieder de gelegenheid tot ontwikkeling en ontmoeting, tot genieten en ontdekken.
- Voor iedereen, ongeacht leeftijd, afkomst, opleiding, herkomst, talent en/of vitaliteit.

2.2 Drie ambities: Op sterke Benen, Met Hart en Ziel en Met Kop en Schouders

Ambitie 1 – Op Sterke Benen

Onze sterke culturele basisinfrastructuur heeft een kwalitatief hoogstaand, divers en inclusief aanbod. Toegankelijk en aantrekkelijk. Met groot bereik.

Met deze ambitie spreken we uit dat we in Leiden een sterke basisinfrastructuur willen. Zowel om de artistieke waarde van cultuur te borgen, als om andere krachten van cultuur te benutten voor de stad. Met een groter bereik van ons gesubsidieerd culturaanbod: binnen de groep geregelde cultuur- bezoekers en –deelnemers, en daarbuiten.

We werken deze ambitie uit in vijf speerpunten:

- Kwalitatief hoogstaand culturaanbod;
- Divers en inclusief aanbod en het gebruik daarvan: toegankelijk, spreiding in de stad, bijzondere doelgroepen;
- Cultuureducatie: leren van cultuur, een kunst leren beoefenen;
- Cultuur en fysieke omgeving;
- Sterke basis nodig.

Ambitie 2 – Met Hart en Ziel

In Leiden draagt cultuur bij aan het bereiken van maatschappelijke doelen. Leiden is een sociale stad: iedereen doet en telt mee.

We willen de kracht van Cultuur meer gaan aan- wenden voor specifieke groepen uit het sociaal domein. Groepen die een extra steuntje in de rug goed kunnen gebruiken of wier gezondheid en/of welbevinden verbetering behoeven. Of groepen die extra aandacht van cultuur verdienen, zoals jonge- ren die een eigen plek in het cultureel leven vragen.

Om deze ambitie te kunnen realiseren, is het nodig dat de cultuursector Op Sterke Benen staat (ambitie 1).

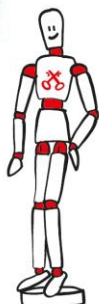
Speerpunten bij de uitvoering zijn:

- Cultuur, zorg en welzijn;
- Nieuw thuis in Leiden;
- Toegankelijk voor smalle beurs;
- Jongeren.

Ideeen uit de stad

PROFITEER VAN DE MENSELIJKE MAAT

programmeer
meer voor
& door de
bewoners:
maak kunst
en cultuur
'van de stad'



ZET IN OP KENNIS EN CULTUUR



kies voor wat past bij
de stad & ga voor kwaliteit
en onderscheidend vermogen.

Ambitie 3 – Met Kop en Schouders

Leiden onderscheidt zich (inter)nationaal met haar bijzondere weefsel van kennis en cultuur. Cultuur én kennis maken samen de stad. Lokaal en regionaal, nationaal en internationaal. Met deze ambitie continueren we het beleid dat cultuur en de kunsten een van de twee pijlers vormen waarop onze Stad van Ontdekkingen rust. We zetten in op versterken van cultuur in het bijzondere weefsel van de stad, waardoor Leiden een aantrekkelijke stad is voor bewoners en bezoekers, docenten en leerlingen, onderzoekers en studenten, kenniswerkers, talenten en andere makers, instellingen en bedrijven.

Ook voor het invullen van deze ambitie is het op Sterke Benen staan van de cultuursector een vereiste. Speerpunten bij de uitvoering zijn:

- Uniek weefsel van kennis en cultuur;
- Culturele regio;
- Internationale cultuur en kennis.

Ideeën uit de stad:

Onderaan de pagina's treft u steeds een deel van de getekende ideeën uit de stadsraadpleging aan. Wij hebben deze ideeën meegewogen en zoveel mogelijk een plek in ons nieuwe cultuurbeleid gegeven.



3. Op Sterke Benen

3.1 Onze ambitie Op Sterke Benen

Onze sterke culturele basisinfrastructuur heeft een kwalitatief hoogstaand, divers en inclusief aanbod. Toegankelijk en aantrekkelijk. Met groot bereik.

Met deze ambitie richten wij ons zowel op bewoners die al geregeld cultuur bezoeken of er actief aan deelnemen als op de nog niet zo geregelde bezoeker of deelnemer.

Onze cultuurvisie en ambities vereisen een sterke culturele basis. Om een kwalitatief hoogstaand, divers en inclusief aanbod te bieden, waarbij cultuurorganisaties activiteiten bieden met een breder bereik. Met oog voor toegankelijkheid, spreiding in de stad en bijzondere doelgroepen

3.2 Rol van partners

Grote en kleine cultuurpartners vormen samen de basis van onze Leidse cultuursector, onze samenleving en onze Stad van Ontdekkingen. De gemeente is zelden zelf uitvoerder van culturele activiteiten. Het zijn de (gesubsidieerde) culturele partners die inhoud geven aan de uitvoering van ons cultuurbeleid. De rol van de gemeente is, behalve subsidiërend, ook faciliterend, stimulerend en verbindend. Zie voor verdere uitwerking de paragraaf 3.4 over de sterke basis.

Wie vormen onze basisinfrastructuur?

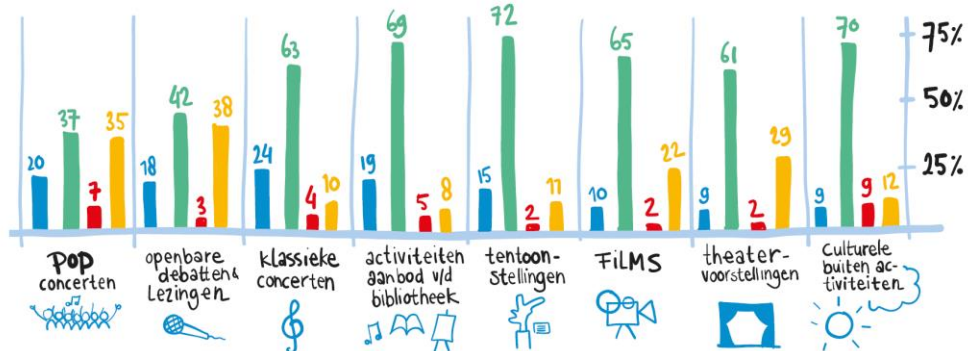
- De 'Grote Vijf': Wij ondersteunen structureel vijf grote culturele instellingen met meer dan € 100.000 per jaar. Wij noemen hen de Grote Vijf (of C5) vanwege hun betekenis voor de stad, de omvang van hun subsidie en het aantal bezoekers/deelnemers. Het gaat om BplusC, Stadspodia (Leidse Schouwburg en Stadsgehoorzaal), Theater Ins Blau, Gebr. De Nobel en De Lakenhal.
- De rijksmusea (Naturalis, Boerhaave, Oudheden, Volkenkunde en SieboldHuis): zij zijn zeer belangrijke cultuurpartners voor Leiden, Stad van Ontdekkingen. Zij maken Leiden tot een onderscheidende museumstad. Wij hebben geen structurele subsidierelatie met hen (m.u.v. Het SieboldHuis), maar werken graag samen en faciliteren hen in de stad. Zie verder ook ambitie Met Kop en schouders, hoofdstuk 5).

- De twee rijksgesubsidieerde gezelschappen De Veenfabriek en PS|theater zijn van bijzonder cultureel niveau in onze stad. Beide zullen bij uitstek bijdragen aan onze cultuurambities.
- De middelgrote en kleine(re) cultuurpartners: Leiden is ook een stad van de menselijke maat. Er is een groot scala aan activiteiten van vele kleine(re) instellingen of amateurkunstverenigingen (b.v. muziekprogrammering, kunsteducatie, presentaties van kunstenaars, festivals).

Ideëën uit de stad

Hoe beoordeelt u de hoeveelheid van onderstaand aanbod?

■ te weinig ■ goed ■ te veel ■ weet ik niet



Uit: Krant Stadsraadpleging, Enquête Leiden Panel Cultuurbeleid 2018 (233 respondenten)

3.3 Uitwerking speerpunten

3.3.1 Kwalitatief hoogstaand cultuuraanbod

#Goed gewaardeerd, groter bereik

Cultuur in Leiden begint met de eigen artistieke waarde. Dat betekent dat we een kwalitatief goed aanbod willen hebben. In Leiden moet je hoog- waardige dans,- theater- of muziekvoorstellingen kunnen bezoeken, waarvan je kan genieten om de schoonheid, omdat ze je verrassen, of je een geheel nieuw inzicht geven. In Leiden is cultuur ook bijzonder, omdat de kunsten het verhaal van de stadsgeschiedenis vertellen en verbeelden, de belevenissen uit de wijken voor het voetlicht brengen of de wetenschap ontmoeten. Verder hoort bij een goed cultuuraanbod ook het kunnen kennismaken met cultuur en het leren van een kunstvorm. Of in de stad verhalende en spannende beeldende kunst kunnen vinden.

De kwaliteit van het cultuuraanbod in Leiden wordt goed tot zeer goed gewaardeerd door onze bewoners. Met grote aanbieders als de drie theater- podia

(Stadsgehoorzaal, Leidse Schouwburg en Theater Ins Blau), poppodium Gebr. De Nobel, Bibliotheek en Centrum voor de Kunsten (BplusC) en Museum De Lakenhal; en de gemeentelijke instelling Erfgoed Leiden en omstreken, inclusief molen de Valk (opgenomen in de Erfgoednota en gefinancierd door gemeente en regio). Daarnaast zijn er tal van kleine aanbieders die ons aanbod op verschillende onderdelen verrijken.

Toch zien culturele instellingen en wij dat het Leids gesubsidieerde cultuuraanbod relatief vaak een beperkte groep bewoners bereikt. Daarin willen zowel een aantal instellingen als wij verandering brengen. Een beperkt bereik belemmert namelijk het beter benutten van de kracht(en) van cultuur. Wij willen voortzetting van het kwalitatief hoge niveau van het cultuuraanbod, mét een groter bereik.

De hoge waardering van het cultuuraanbod (kwaliteit en kwantiteit) bleek tijdens de Stadsraadpleging. Zie tabellen onderaan bladzijde 13 en 15. Ook de Stadsenquête geeft eenzelfde beeld.

3.3.2 Divers en inclusief aanbod

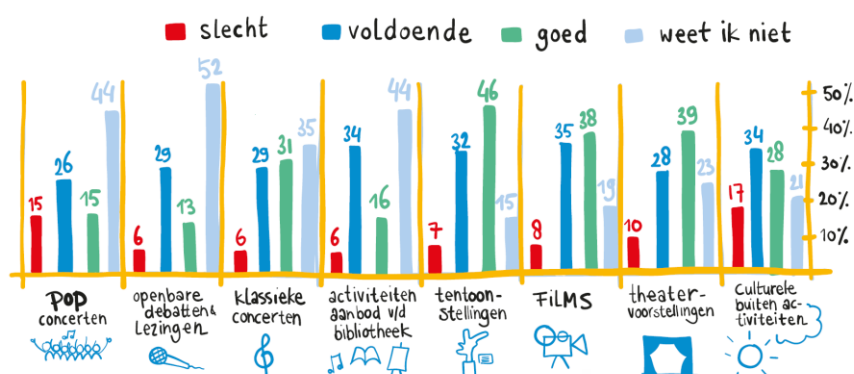
#Divers, inclusief, toegankelijk, spreiding in de stad

Voor een groter bereik is het nodig dat ons aanbod inclusiever en diverser wordt. Met meer aandacht voor toegankelijkheid, spreiding over de stad en bijzondere doelgroepen. (Zie voor bijzondere doelgroepen ook onder Ambitie 2 in hoofdstuk 4.)

Dit past ook in de motie Voor Verbinding! die de raad onlangs heeft aangenomen (11 juli 2019, motie 19.0075/06), waarin ook van cultuur gevraagd wordt om integratie, participatie en diversiteit te (helpen) vergroten. Begin 2020 wordt hiervoor een stadsbijeenkomst georganiseerd.

Ideeën uit de stad

Hoe beoordeelt u de kwaliteit van onderstaand aanbod?



Diversiteit

#Aantrekkelijk aanbod, nieuwe presentatie- vormen, niet-westerse cultuur

De samenstelling van onze bevolking is de afgelopen jaren steeds diverser geworden. Dit is echter niet goed terug te zien op het podium of in onze zalen, waar het merendeel vaak uit autochtone blanke inwoners bestaat. Dit speelt niet alleen in Leiden, maar ook landelijk.

Voor Leidenaren met een andere culturele achtergrond is ons cultuuraanbod niet altijd even aantrekkelijk. Dat kan zijn doordat zij andere voorkeuren hebben dan de meer traditionele kunstuitingen, of dat zij een andere cultuurbeleving zoeken dan die de gesubsidieerde cultuurinstellingen aanbieden.

Ook zijn er Leidenaren die op zoek zijn naar nieuwe vormen van cultuur: crossovers tussen verschillende kunstdisciplines, gebruik van verrassende locaties, nieuwe presentatievormen of meer aandacht voor niet-westerse cultuur. Ook voor jongeren – een groot deel van de Leidse bevolking – kan hiermee het cultuuraanbod aantrekkelijker gemaakt worden (zie verder 4.3.4).

Omdat we vinden dat het gesubsidieerd aanbod een brede groep bewoners moet bereiken, is er meer aandacht voor diversiteit nodig in de Leidse cultuursector. Niet alleen in programmering en publiek, maar ook in personeel en partners (de vier pijlers - de vier P's

- uit de Code Culturele Diversiteit³). Wij vragen de culturele instellingen hier meer werk van te maken. (De Code Culturele Diversiteit biedt handreikingen om culturele diversiteit structureel in publiek gefinancierde cultuurinstellingen te verankeren. Zie ook www.codeculturelediversiteit.com)

Toegankelijkheid

#Mentale, fysieke, financiële of culturele beperking

Vergroten van het bereik kan ook door verbetering van de toegankelijkheid. Er zijn verschillende belemmeringen voor de toegankelijkheid van ons stedelijk aanbod: een mentale of fysieke (w.o. visuele of auditieve) beperking; een financiële beperking (mensen met een smalle beurs); een culturele beperking (de drempels van onze grote cultuur- instellingen ervaren sommigen als (te) hoog, fysiek of qua programmering).

Met het verminderen van beperkingen op het mentale of fysieke vlak gaan we invulling geven aan het VN-verdrag Handicap in Nederland, dat in 2016 inwerking is getreden. Op de financiële beperkingen komen we terug in hoofdstuk 4.3.3.

Voor het slechten van culturele barrières is het belangrijk dat er meer kennismakingsmomenten komen, die aansluiten bij de belangstelling, drijfveren en talenten van mensen. We denken dan vooral aan 'kennismakingsarrangementen' voor jongeren, waarbij ruimte geven aan informeel kennismaken en leren kansrijk is.

Omdat wij een inclusieve cultuursector nastreven, waarin iedereen kan meedoen, gaan we met de cultuursector inventariseren hoe accommodaties en programmering geschikter gemaakt kunnen worden voor deze groepen. We zullen dit concreter maken in een uitvoeringsprogramma dat we samen met de cultuurpartners gaan uitwerken (zie ook hoofdstuk 6.1).

Spreiding in de stad

#Cultuur dichterbij, cultuur in de wijken, cultuurcoaches, subsidiering

In Leiden is het cultuuraanbod vooral in de binnenstad te vinden. Dat is in de huidige cultuurnota ook de lijn geweest.

Om het bereik te vergroten, willen we cultuur fysiek dichterbij de mensen brengen. Dus meer cultuuraanbod in de wijken (laten) organiseren. De bewoners kunnen dan 'vlak naast hun deur' een voorstelling, expositie of concert bijwonen. Of kunnen actief meedoen aan de totstandkoming en/of uitvoering van deze activiteiten. We willen dat zowel de grote als de kleinere basisinstellingen meer cultuuraanbod in de wijken verzorgen. Om tot een goede afstemming tussen vraag en aanbod te komen, zetten we in de wijken cultuurcoaches in. Voor een betere communicatie over wat er aan cultuuraanbod is en om de vraag in de wijk te inventariseren. We doen dit in overleg met wijkgerichte en culturele organisaties. Verder zullen we op een groter aanbod in de wijken sturen via onze cultuursubsidies.

Ideëën uit de stad



Cultuurcoaches

Voor 2019-2022 is er een nieuwe rijksregeling die cultuurcoaches (voorheen combinatiefunctionarissen) subsidieert. Daardoor kan het aantal buurt- sport- en cultuurcoaches in Leiden uitgebreid worden. Dit biedt interessante mogelijkheden voor het cultuurbeleid in Leiden. We willen de extra cultuurcoaches inzetten in de wijken voor meerdere doelgroepen (oud en jong), om (meer) jongeren te bereiken, en op het snijvlak van cultuur en zorg.

Ideën uit de stad

Wat zijn belemmeringen voor u om van het aanbod gebruik te maken?



Uit: Krant Stadsraadpleging, Enquête Leiden Panel Cultuurbeleid 2018 (233 respondenten)

3.3.1 Cultuureducatie: leren van cultuur, een kunst leren beoefenen

#Cultuureducatie, talentontwikkeling, Cultuureducatie met Kwaliteit, cultuurcoaches, samenwerking met onderwijs en arbeids- markt, subsidiering cultuur en onderwijs-innovatie.

Cultuureducatie

Cultuureducatie is belangrijk in onze Stad van Ontdekkingen. Het geeft de bewoners de gelegenheid hun talenten te ontwikkelen, motiveert en stimuleert hen tot participatie, en zorgt dat zij zich kunnen verwonderen en kunnen genieten van een geweldige ervaring. Cultuureducatie maakt je creatief en verbreedt je blikveld.

Cultuureducatie is van oudsher een van de speer- punten in het Leidse cultuurbeleid. Wij vinden dat toegang tot het ontwikkelen van culturele competenties voor alle kinderen beschikbaar moet zijn. We gaan in 2020 opnieuw naar onze cultuureducatie kijken, tegelijk met de vernieuwing van de regeling Cultuureducatie met Kwaliteit op

rijks- niveau. Dit doen wij in samenspraak met onder andere de basisscholen, de Cultuureducatiegroep, BplusC en de Leidse musea. Zie ook hoofdstuk 5.3.2.

We subsidiëren jaarlijks een aantal organisaties, die het aanbod voor cultuureducatie verzorgen, zoals BplusC, de Cultuureducatiegroep, de Jeugd- theaterschool Leiden, het Jeugdtheaterhuis Zuid- Holland en Ars Aemula Natura. Jeugd en jongeren blijven onze prioritaire doelgroep bij cultuureducatie. Als uitwerking van ons nieuwe beleid zullen we deze organisaties wel vragen een groter inclusief bereik te realiseren.

Daarnaast zullen we een of meer cultuurcoaches inzetten voor kinderen die, om wat voor reden ook, weinig of geen toegang hebben tot kunst en cultuur. Een van de opdrachten zal zijn een school- kennismakingsprogramma op te zetten naar het voorbeeld van het schoolsportprogramma en in afstemming met Cultuur om de Hoek. Daarin kunnen basisschoolleerlingen in een aantal sessies kennismaken met verschillende cultuurorganisaties om actief kunst en cultuur te beoefenen. De cultuurcoaches richten zich ook op andere vormen van kennismakingsarrangementen.

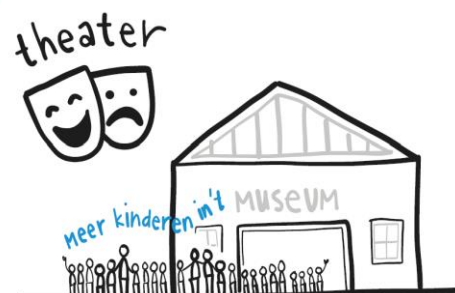
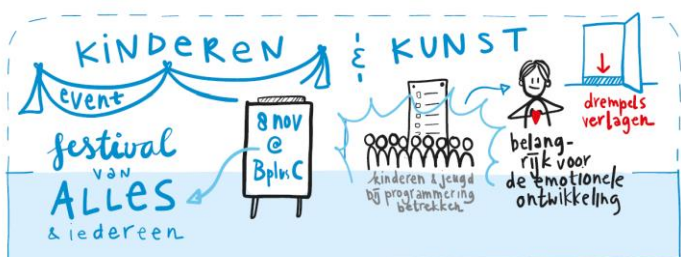
Samenwerking cultuur, onderwijs, arbeidsmarkt

Leiden, Stad van Ontdekkingen, heeft met al haar kennis- en cultuurinstellingen veel te bieden aan leerlingen en docenten. We zetten in op bundeling van de krachten uit cultuur, kennis, onderwijs en arbeidsmarkt zodat Leidse jongeren beter toegerust de arbeidsmarkt betreden.

Naast cultuureducatieprogramma's onder en na schooltijd, onderzoeken we nieuwe werkwijzen en netwerken, zoals bij het pilotproject Cultuur om de hoek (zie verder 5.3.2). En we verbinden cultuur, onderwijs en onderzoek (De stad als lab), waarbij nieuw opgebouwde kennis van Leidse instellingen in onze wijken wordt ingezet.

We subsidiëren kansrijke projecten vanuit onze cultuurbudgetten en via de subsidieregeling Onderwijsinnovatie. Ook de culturele instellingen kunnen bijdragen aan aansluiting op de (culturele) arbeids- markt, bv. door stageplekken of begeleiding van aankomend talent te bieden.

Ideeen uit de stad



3.3.1 Cultuur en fysieke omgeving #Omgevingsvisie 2040, Cultuurkwartier, Energiepark, Stationsgebied, campussen, Leiden Bio Science Park, Beeldende kunst in openbare ruimte, Lucas van Leydenfonds

Omgevingsvisie 2040, Erfgoednota

De Omgevingsvisie Leiden 2040 (versie 1.0) gaat over de ontwikkeling, gebruik, beheer, behoud en bescherming van de fysieke leefomgeving. De visie beschrijft de waarden voor de ontwikkeling van de stad en benoemt onder andere historie, cultuur, monumenten en musea als sterke punten voor Leiden. Een van de verhaallijnen is Leiden, stad van historie en cultuur, waarbij het uitgangspunt is dat in het Leiden van 2040 historie en cultuur nog steeds hand in hand gaan. De Erfgoednota levert daaraan een belangrijke bijdrage met ambities waarin de historische omgevingskwaliteit en de beleving van de historische cultuur centraal staan. Bij de doorontwikkeling van de Omgevingsvisie zal dan ook aandacht zijn voor culturele voorzieningen in de stad en in de wijken.

Stedelijke ontwikkeling

Cultuur is een belangrijke waarde voor de stedelijke ontwikkeling. Zo hebben we in de pas verschenen Gebiedsvisie Energiepark ruimte gemaakt voor culturele functies, zoals eventueel een museumdepot, ateliers, expositieruimten en/of broedplaatsen. In de ontwikkeling van het Stationsgebied en de campussen Leiden Bio Science Park en Binnenstad is cultuur ook een belangrijke waarde, bijvoorbeeld door beeldende kunst in de openbare ruimte.

Cultuurkwartier

We continueren ons beleid om het gebied rond de Lammermarkt uit te laten groeien tot het Cultuur- kwartier, waar culturele activiteiten elkaar versterken en het Cultuurplein Lammermarkt een culturele ontmoetingsplek wordt. Het gaat goed met het Cultuurkwartier. De vernieuwde Lakenhal is net heropend en ernaast zal een nieuw Kijkhuis verrijzen. De programmering en inrichting van het plein verdienen nog aandacht, maar beginnen steeds meer vorm te krijgen door o.m. de samenwerking tussen de omliggende cultuurpartners. De vereniging Cultuurplein Lammermarkt ontwikkelt zich door tot Vereniging Cultuurkwartier. Wij ondersteunen via subsidiering de culturele programmering.

Beeldende kunst

Kunst in de openbare ruimte kan de stad verfraaien, plekken betekenis geven, iets vertellen over de geschiedenis of een discussie uitlokken. En is bereikbaar voor een heel breed publiek.

We hebben met ons nieuwe beleid voor Beeldende kunst in de openbare ruimte in 2018 de aanzet gegeven tot de oprichting van het Lucas van Leydenfonds en de aanstelling van een stadscurator. Voor een periode van vier jaar hebben we budget beschikbaar gesteld. De stadscurator richt zich zowel op initiatieven uit de stad, als op internationaal vermaarde kunstenaars.

3.4 Sterke basis nodig

#Subsidiering groot en klein, monumentaal vastgoed kostbaar, Fair Practice Code, Duurzaamheid, bevolkingsgroei, Cultuurfonds, samenwerking cultuursector, mentorschap, makers, broedplaatsen, amateurkunst, promotie

In deze paragraaf geven we invulling aan de sterke basis, die nodig is om ons vernieuwde cultuurbeleid in te realiseren.

Gesubsidieerde basisinfrastructuur

Als gemeente stellen wij de culturele instellingen in staat hun activiteiten goed uit te voeren. Dat doen we vooral via ons subsidie-instrument. Met de grote culturele instellingen (> € 100.000) sluiten we uitvoeringsovereenkomsten (UVOK's) af. Ook een aantal middelgrote of kleine organisaties subsidiëren we jaarlijks. Van al deze instellingen vragen wij een bijdrage aan ons vernieuwde cultuurbeleid: groot bereik, kwalitatief goed culturaanbod, inclusief, divers, toegankelijk, spreiding. En naleving van de Cultural Governance Code. (De Cultural Governance Code heeft betrekking op Nederlandse gesubsidieerde culturele instellingen; de Code geeft richtlijnen voor



goed, verantwoord en transparant bestuur en richtlijnen voor toezicht daarop). Zie hoofdstuk 6 voor de uitwerking van de verschillende categorieën gesubsidieerde organisaties.

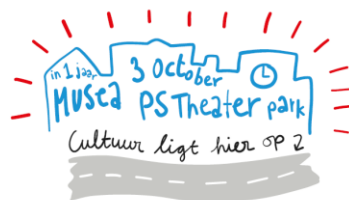
Een belangrijk deel van de subsidies is bestemd voor de huurkosten. De vijf grote culturele instellingen zijn gevestigd in gemeentelijke gebouwen. Het gaat om historische monumentale panden, die fraai en sfeervol zijn, maar ook relatief duur in gebruik, beheer en onderhoud. De kosten voor het onderhoud van de gemeentelijke historische panden drukken op de budgetten van de culturele instellingen. Hierover gaan we met elkaar in gesprek.

Met name de huisvesting van BplusC vraagt aandacht. Gemeente en BplusC werken samen aan een efficiëntere huisvesting, waarbij het aantal locaties wordt teruggebracht.

De sector heeft verder te maken met een aantal nieuwe ontwikkelingen:

- Duurzaamheid. Alle huishoudens, bedrijven, instellingen en overheden staan voor grote opgaven om onze samenleving en economie te 'verduurzamen'. Ook voor de cultuursector geldt dat energieverbruik 'CO₂-neutraal' moet worden; dat afval wordt hergebruikt als grondstof en 'circulair' te benutten materialen worden ingekocht; dat (binnen- en) buiten- ruimten worden vergroend om klimaatverandering beter te doorstaan en biodiversiteit te verrijken. In UVOK's met culturele instellingen en bij subsidieverlening zullen deze opgaven zo nodig concreet worden benoemd en vastgelegd.
- Groei bevolking in Leiden. Leiden heeft de opgave om tot 2030 8000 woningen bij te bouwen. Ook het aantal studentenwoningen neemt nog toe. Dat kan betekenen dat de vraag naar cultuur toeneemt en het aanbod verruimd moet worden of verspreid over meerdere locaties. Samen met cultuursector zullen we de ontwikkelingen rond vraag en aanbod nauw volgen.

Ideeen uit de stad



- De Fair Practice Code. Dit is een gedragscode voor een gezonde en toekomstbestendige arbeidsmarkt in de culturele en creatieve sector. Wij juichen dit toe. Wel kan de code ertoe leiden dat culturele instellingen meer (arbeids)kosten zullen hebben. Wij zullen – als dit een knelpunt wordt – samen met de instellingen een oplossing zoeken.

Cultuurfonds en cultuurmakelaar

Leiden begon ooit, als eerste gemeente in Nederland, met een lokaal Cultuurfonds en een Cultuurmakelaar. Doel was de verbinding, zowel binnen de cultuursector als ook met andere sectoren, te versterken – door een frisse kracht van buiten de stad, die – al makelend – gedurende een paar jaar nieuwe impulsen kan geven aan ons culturele veld. Het Cultuurfonds is heel succesvol gebleken en vindt in diverse gemeenten navolging. Momenteel wordt gewerkt aan een model voor betere samenwerking met twee andere stadspartners, te weten Leiden Marketing en het Centrummanagement. Voor ons staat ook de komende jaren de makelende, verbindende functie van de cultuurmakelaar voorop. Het budget van de makelaar is daarbij vooral bestemd om nieuwe projecten aan te jagen; niet zozeer om als breed subsidieloket te fungeren. Die laatste functie zien we weggelegd voor de gemeente. Door deze scheiding explicieter te benoemen, voorkomen we dat er twee lokale subsidieloketten zijn, waarin de gemeente en cultuurmakelaar dezelfde projecten subsidiëren.

Samenwerking cultuursector

Vanuit de cultuursector is gevraagd om meer samenwerking en netwerkvorming. Wij zien dit primair als een verantwoordelijkheid van de cultuurpartners zelf. Als gemeente nemen wij enkele malen per jaar het initiatief voor een zgn. Cultuurborrel, die op wisselende locaties wordt georganiseerd in samenwerking met een culturele organisatie. Het Cultuurfonds organiseert een aantal keer per jaar een Cultuurontbijt.

Onbetaalbare rol vrijwilligers

Bij nagenoeg alle culturele organisaties en activiteiten spelen vrijwilligers een grote rol. Of het nu gaat om festivals en evenementen, musea en theaters, muziekpodia en amateurkunst-optredens. Het gaat om vele honderden vrijwillige krachten. Zonder hen zou het Leidse culturaanbod een heel stuk minder bruisend zijn. Daarom is de waardering van de gemeente voor de Leidse cultuurvrijwilligers heel erg groot. Onze dank laten we blijken door vrijwilligerswaarderingsacties, die in het kader van het algemene Leidse vrijwilligersbeleid met regelmaat plaatsvinden.

Makers

Leiden heeft niet het profiel van een makersstad, zoals bijvoorbeeld Arnhem dat voor modeontwerpers is, of Eindhoven voor designers. Dat heeft onder meer te maken met het feit dat we geen eigen kunstacademie hebben. Wel heeft de Universiteit een academie der kunsten, Academy of Creative and Performing Arts (ACPA) genoemd.

Tóch zijn makers van grote waarde voor een levendige en creatieve stad. En passen ze goed bij het profiel van Stad van Ontdekkingen. Ze kunnen bijdragen aan alle drie ambities uit deze Cultuurnota. Daarom vinden we dat onze stad een voldoende basis aan voorzieningen moet bieden (zoals atelier- en expositieruimtes, de Kunstroute, broedplaatsen). En dat de (inter)nationale kunst- en kennisinstellingen (inter)nationaal talent een plek moeten bieden (zie verder Met Kop en Schouders, 5.3.1).

Leidse makers hebben in januari 2019 aan de wethouder Cultuur het MakersManifest 2019 aangeboden, waarin wordt gevraagd om faciliteiten als broedplaatsen, expositieruimten, ondersteuning bij backoffice-activiteiten en meerjarige subsidies.

We moedigen makers aan zelf de regie nemen en met initiatieven komen. Als gemeente kunnen wij deze mogelijk ondersteunen. Recent heeft dit bijvoorbeeld goed gewerkt bij broedplaats De Nieuwplaat. Ook de gebruikers van de Kaasmarkt-school beraden zich op hun toekomst.

Ook zijn er toekomstplannen bij ARS voor uitbreiding met de naastgelegen gymzaal. Verder zijn er wellicht plannen voor expositieruimte en/of ateliers in het Pesthuis. In de hal van het verbouwde stadshuis zal eveneens een vernieuwde ruimte voor exposities komen. Tot slot bieden ook BplusC en de Stadsgehoorzaal expositieruimte.



We zullen de vijf grote cultuurinstellingen vaker een mentorrol op zich te nemen om nog niet gevestigde cultuurmakers (of cultuurorganisaties) te begeleiden. Voor een beginnende kunstenaar of organisator kan de expertise van een gevestigde instelling tot steun zijn.

We volgen verder nauwlettend ontwikkelingen rondom eventueel nieuwe subsidiemogelijkheden van het rijk voor productiehuizen. Ondersteuning van startende makers, die momenteel bij Ins Blau of De Veenfabriek plaatsvindt, zou mogelijk uitgebreid kunnen worden. Verder heeft Ins Blau plannen voor uitbreiding met een makers-/productiehuis.

Via het Makers Stipendium blijven we een aantal jonge makers helpen hun talent verder te ontwikkelen door hen een – weliswaar bescheiden – meer- jarige financiële ondersteuning te bieden.

Amateurkunst

Leiden heeft een bloeiende amateurkunstsector. Meer dan 2500 leden maken deel uit van de door ons gesubsidieerde amateurkunstinstellingen.

Amateurkunst draagt in belangrijke mate bij aan de eerste twee ambities uit deze visie. Door deelname aan kooractiviteiten, aansluiting bij een fotografen- club, meedoen aan toneelvoorstellingen of optreden met een harmoniekapel, ontstaan belangrijke sociale netwerken. Zowel jongeren als ouderen zijn wekelijks actief met repetities die regelmatig in de eigen wijk plaatsvinden. De activiteiten hebben een belangrijke ontmoetingsfunctie en kunnen bijdragen aan het voorkomen van vereenzaming. Wij zullen onze ondersteuning aan de amateur- kunstsector dan ook continueren.



Promotie en marketing

Leiden heeft veel culturele activiteiten, maar mensen blijken niet altijd goed te kunnen vinden wat waar te doen is. Wij vinden dat de verantwoordelijkheid hiervoor zowel bij de initiatiefnemers van cultuur ligt, als bij de stadsbrede promotie en marketing die Leiden Marketing verzorgt.

Wij zullen bij de verlening van cultuursubsidies steeds aandacht voor promotie vragen bij de initiatiefnemers. Leiden Marketing vragen we de Uitagenda te verbeteren en meer social media in te zetten, met name om jongeren te bereiken; bij de keuze van themajaren is een grotere betrokkenheid van de cultuurinstellingen meer dan wenselijk (samen optrekken om Leiden op de kaart te zetten).

4. Met Hart en Ziel

4.1 Ambitie Met Hart en Ziel

We willen de kracht van Cultuur meer gaan aan- wenden voor specifieke groepen uit het sociaal domein. Groepen die een extra steuntje in de rug goed kunnen gebruiken of wier gezondheid en/of welbevinden verbetering behoeven. Of groepen die extra aandacht van cultuur verdienen, zoals jonge- ren die een eigen plek in het cultureel leven vragen.

Cultuur richt zich hierbij op groepen als nieuwkomers, eenzame Leidenaren, jongeren en ouderen, patiënten en cliënten in de zorg, of mensen met een kleine beurs.

Deze ambitie vloeit voort uit ons inclusieve cultuur- beleid. Maar geeft ons tegelijk de kans om Leiden als stad met een sterke zorgsector meer te profileren.

4.2 Rol en partners

De afgelopen jaren heeft de gemeente de regie gekregen over veel taken op het gebied van maat- schappelijke ondersteuning, (arbeids-)participatie en jeugdzorg. Daardoor zijn wij, meer dan vroeger, in staat verbindingen te leggen tussen cultuur en het sociaal domein. Onze rol is hier verbindend, faciliterend en subsidiërend.

De cultuursector - en in dit geval vaak kunstenaars

- kunnen verschillende rollen aannemen; zie 4.3.1 voor een toelichting (hier vrij uitgebreid beschreven omdat het een relatief nieuw terrein is).

Van de cultuursector vragen we om in gesprek te gaan met organisaties uit de zorg- en welzijns- sector, met jongeren en ouderen, met cliënten en patiënten. We juichen het toe als zij met gezamenlijke initiatieven komen.



4.3 Uitwerking speerpunten

4.3.1 Cultuur, zorg en welzijn

#Rollen cultuur, samenwerking en netwerk- vorming, vraag en aanbod, agenda, kennis- ontwikkeling, cultuurcoach

Cultuur en het sociaal domein raken elkaar daar waar het gaat om het verbeteren van de kwaliteit van leven, in brede zin. Met ons sociaal beleid kiezen we voor een themagerichte benadering: Opgroeien, Samen Meedoen en Basiskracht. (Gemeente Leiden, Uitvoering Programma Sterke Sociale Basis, Leiden juni 2019). Cultuur kan hieraan een waardevolle bijdrage leveren. Het gaat dan om activiteiten van culturele organisaties, maar ook vaak om kunstenaars.

Deze ambitie richt zich op specifieke groepen bewoners. Werken met kunst en cultuur in het sociaal domein kan hen activeren en in hun kracht zetten. Het kan zingeving opleveren, uitdaging, sociaal contact en positieve beeldvorming. Deelname aan cultuur kan mensen zodanig versterken, dat zwaardere zorg of andere problemen uitgesteld kunnen of voorkomen kunnen worden. Kunst en cultuur kan voor jongeren dragen bij aan het ontdekken en ontwikkelen van talenten, het daagt uit om met lef creativiteit te uiten en vorm te geven.

Om de waarde van cultuur te benutten in het sociaal domein kan cultuur verschillende rollen en functies kan innemen (Ontleend aan Preventie, zelfregie en participatie met kunst en cultuur in het sociaal domein, S. Trienekens, uitgegeven door Landelijk Instituut Cultuureducatie en Amateurkunst, Utrecht 2016). :

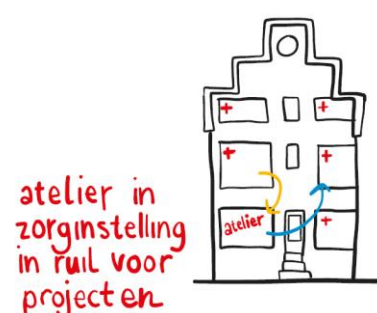
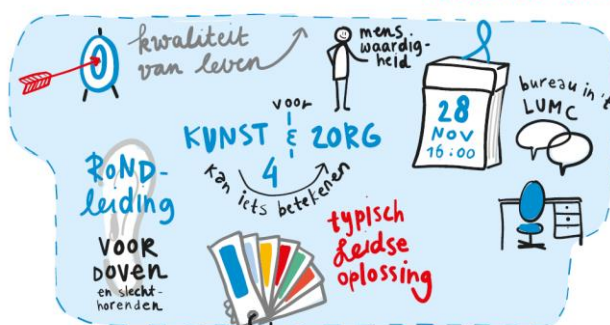
- Cultuur kan in haar rol van bevrager/onderzoeker ondersteuningsvragen en problemen in beeld brengen en helpen reframen; denk- en gedrag patronen doorbreken; spiegelen, overdrijven, verstoren of confronteren;
- Cultuur kan met haar verbeeldingskracht -het nog niet geziene of bedachte – helpen om creatieve oplossingen te bedenken voor problemen of ideeën over de toekomst schetsen (hoe ziet bijvoorbeeld de zorg er over 30 jaar uit?);
- Cultuur kan de toekomst niet alleen verbeelden, maar als coproducer ook vertalen naar nieuwe werkwijzen en activiteiten;
- Cultuur kan als verbinder/communicator individuen en groepen samenbrengen in een creatief proces. Kan als 'neutrale' derde onbevooroordeeld luisteren en de samenwerking aanzwengelen.

Binnen de Leidse cultuursector is er al een aantal culturele initiatiefnemers dat bijdraagt aan maatschappelijke vraagstukken: projecten van kunstenaars,

theatergroepen en facilitators voor jongeren die zelf een activiteit willen aanbieden voor de stad. Wij willen de komende periode samen met de sectoren cultuur, zorg en welzijn veel meer gebruik kunnen maken van de kracht van cultuur in het sociaal domein. We willen er met cultuur voor helpen zorgen dat iedereen meedoet en meetelt, in aansluiting op de drie thema's Opgroeien, Samen Meedoen en Basiskracht. Dat doen we op een paar manieren:

- samenwerking en netwerkvorming stimuleren. Hier is nog winst te behalen. Deels omdat professionals uit de sectoren cultuur, zorg en welzijn nog weinig met elkaar samenwerken. En deels omdat ze bij eventuele samenwerking vaak in een traditionele rolverdeling gaan zitten: cultuur is de aanbiedende partij, zorg en welzijn de vragende.
- We helpen een structuur op te bouwen voor samenwerking en netwerkvorming, die zorgt dat vraag en aanbod inzichtelijk is, good practices bekeken kunnen worden. Ook hopen we hiermee te bevorderen dat culturele interventies een gezamenlijk product van cultuur-, zorg- en welzijnsprofessionals en van jongeren, cliënten en patiënten zijn. Wij zullen voorstellen aan de betrokken sectoren een gezamenlijke agenda te maken.
- We onderzoeken of we als kennisstad met een grote zorgsector een bijdrage kunnen leveren aan de kennisontwikkeling rond cultuur en zorg. Wij denken aan onderzoek om de effecten van kunst zichtbaar maken (gezondheidseffecten, welzijns effecten, talentontwikkeling, zingeving, maatschappelijke participatie, arbeids- satisfactie, effecten bij professionals, etc.).
- Wij gaan een van onze cultuurcoaches inzetten op cultuur en zorg. Om bij te dragen aan de verdere opbouw van de structuur van samenwerking en netwerkvorming, om vraag- en aanbod en good practices inzichtelijk te helpen maken en om verkenning te doen naar kennis- ontwikkeling rond effecten van cultuur in de zorg. Ook zullen cultuurcoaches voor jongeren worden ingezet.
- Bij onze subsidieverlening zullen we culturele initiatieven die bijdragen aan kwaliteit van leven sterker mee laten wegen. Van de grote culturele basisinstellingen verwachten we initiatieven op dit terrein.

Ideeen uit de stad



4.3.2 Integratie: nieuw thuis in Leiden

#Integratie met cultuur, subsidies, taalbeheersing, ontmoeten door cultuur

Integratie met cultuur

Leiden heeft een lange geschiedenis als stad van vluchtelingen, integratie en gastvrij onthaal van nieuwkomers. Op dit moment zijn nieuwkomers vooral kenniswerkers, arbeidsmigranten, vluchtelingen en studenten. Wij willen met kunst- en cultuurprojecten nieuwe Leidenaren helpen integreren. Cultuur kan de (geschiedenis-)verhalen vertellen van zowel onze nieuwkomers als onszelf. Culturele activiteiten bieden de kans elkaar te ontmoeten.

We ondersteunen initiatieven zoals We Are Leiden, waarbij 50 niet-internationale Leidenaren gekoppeld worden aan 150 internationale Leidenaren. Het succes van dit initiatief onderstreept wat ons betreft het karakter van de stad: in Leiden zoeken mensen met verschillende achtergronden elkaar op en zij staan open voor nieuwe ontmoetingen en ervaringen. Wij stimuleren dat cultuurorganisaties, door voorstellingen en kunstprojecten, nieuwe Leidenaren laten meedoen in onze samenleving. Dit kan zijn als maker, artiest of organisator én als deelnemer.

We zullen via subsidiering integratieprojecten ondersteunen; dat kan vanuit cultuur, maar ook vanuit het Integratiebudget dat sinds 2019 in de begroting beschikbaar is.

Taal en ontmoetingsplek

Een goede beheersing van de Nederlandse taal is van groot belang om in ons land thuis te raken en een toekomst op te bouwen. In de cultuursector speelt met name BplusC hierin een belangrijke rol. Door taallessen, maar ook door via kunst de taal te leren – zingend, gedichten makend. BplusC vervult nog een andere belangrijke functie voor nieuwkomers. De bibliotheek is een laagdrempelige plek voor ontmoeting. Mensen kunnen er makkelijk binnenlopen, een kopje koffie drinken, een praatje maken. En voor kinderen met een (migratie)achtergrond is de bibliotheek – door het neutrale karakter van deze alom gerespecteerde instelling - ook een veilige werk- en ontmoetingsplek.

4.3.3 Toegankelijk: voor smalle beurs

#Kosten, creatieve oplossingen, Jeugdfonds Sport & Cultuur

Cultuur beoefenen of als publiek beleven kan prijzig zijn. Toegangsprijzen, huur van een instrument of het lidmaatschap van een vereniging zijn niet voor iedere Leidenaar betaalbaar.

Voor kinderen en jongeren uit gezinnen met weinig geld bestaat in Leiden het Jeugdfonds Sport & Cultuur, dat contributie of lesgeld kan betalen. We gaan, samen met de cultuursector, onderzoeken welke creatieve oplossingen verder te vinden zijn om financiële beperkingen terug te dringen. Zo zijn er elders in het land bv. instellingen die – om een breder publiek te bereiken – experimenteren met hun prijsbeleid of hebben gemeenten een stadspas.

4.3.2 Eén doelgroep uitgelicht: jongeren

#Aandacht aanbod onder 18 jaar, participatietraject

Leiden heeft een hoog percentage jonge bewoners. Wij hebben uitgebreid gesproken met diverse groepen jongeren. Hieruit bleek dat jongeren vanaf 12 jaar enerzijds vinden dat er al veel te doen is in Leiden (waarbij met name festivals en filmaanbod goed gewaardeerd worden), maar anderzijds graag méér cultuuraanbod zien: ontmoetingsplekken zoals De Buurt, plekken voor feesten, podia voor optredens. Met name voor jongeren van 12-18 jaar, omdat deze door het alcoholverbod onder 18 jaar vaak geen activiteiten of evenementen bij kunnen wonen, zoals bijvoorbeeld een concert bij pop- podium De Nobel.

We dagen de cultuursector uit om de vraag van jongeren (vanaf 12 jaar) te kennen, hen actief te betrekken in het vormgeven van hun wensen en het aanbod bekend en bereikbaar te maken voor hen (financieel en fris, dus bereikbaar en zonder alcohol).



We hebben een extern bureau gevraagd om een participatietraject in te zetten om vraag en aanbod voor jongeren bij elkaar te brengen.

Jongeren willen ook vaker eigen activiteiten (in hun eigen buurt) organiseren. In het kader van ons Jeugdparticipatiebeleid subsidiëren wij organisaties voor hun ondersteuning aan jongeren bij deze activiteiten. Voor een financiële bijdrage aan de activiteiten zelf, kan de subsidieregeling maatschappelijke initiatieven uitkomst bieden, waarbij jongeren een bijdrage tot € 5.000 kunnen aanvragen voor een cultureel-maatschappelijke activiteit.

Een goed voorbeeld van cultuur door en voor jongeren zijn de activiteiten van de Leidse Nachtraad. Deze organisatie ziet het uitgaansleven als springplank voor startende organisaties en talent, en de nacht als verbindende factor tussen publiek en de creatieve sector. Op toegankelijke of ongewone locaties, met een breed en experimenteel aanbod. Met de WIBAR is al een locatie tot stand gekomen, maar er zijn meer plannen die vooral op jong publiek en deelnemers zijn gericht.

Ideeën uit de stad



5. Met Kop en Schouders

5.1 Ambitie Met Kop en Schouders

Leiden onderscheidt zich (inter)nationaal met haar bijzondere weefsel van kennis en cultuur. Cultuur én kennis maken samen de stad! Lokaal en regionaal, nationaal en internationaal!

Met deze ambitie continueren we het beleid dat cultuur, erfgoed en de kunsten een van de twee pijlers vormen waarop onze Stad van Ontdekkingen rust. Inzet van cultuur op het bijzondere weefsel van de stad, waardoor Leiden een aantrekkelijke stad is voor bewoners en bezoekers, docenten en leerlingen, onderzoekers en studenten, kenniswerkers, talenten en andere makers, instellingen en bedrijven. Ook voor het invullen van deze ambitie is het op Sterke Benen staan van de cultuursector een vereiste.

Gingen de eerste twee ambities vooral over de culturele basis en een inclusieve cultuur in Leiden, onze derde ambitie betreft het onderscheidend karakter van de stad. Leiden verschilt van andere steden door haar unieke weefsel van kennis en cultuur. Leiden profileert zich als 'Stad van Ontdekkingen', met de pijlers (internationale) kennis en (historische) cultuur'. Juist de kruisbestuiving tussen kennis, cultuur en historie is daarbij een belangrijke factor, zoals ook opgenomen in de Erfgoednota. Deze koers vaart de stad al een aantal jaren en blijven we volgen in de komende periode.

5.2 Rol en partners

De rol van de gemeente is meestal samenwerkend, stimulerend en faciliterend. Met de meeste belang-rijke, zich internationaal onderscheidende, cultuur- en kennispartners hebben we geen structurele culturele subsidierelatie.



Voor ons cultuurbeleid is de groep (rijks)musea onze belangrijkste partner op het raakvlak van kennis en cultuur. Zij geven Leiden nationaal en internationaal het aanzien van een culturele en wetenschappelijke stad.

We willen graag samen met hen optrekken en als stad een goede thuisbasis bieden. Dat doen we bijvoorbeeld door de binnenstad doorlopend te verbeteren, samen te werken bij de proeftuin Cultuur om de hoek (zie 5.3.2) en door actief mee te denken en onderzoek te doen naar de mogelijkheden van een Collectiegebouw. (De behoefte aan nieuwe depotruimtes voor de collecties van het Nationaal Museum van Wereldculturen, Rijksmuseum Boerhaave en Stedelijk Museum De Lakenhal gaf aanleiding om de mogelijkheid van een gezamenlijk collectiegebouw in de stad (al dan niet met een uitgebreidere onderzoeks- en/of publieksfunctie) gezamenlijk te gaan onderzoeken).

Via het uitvoeringsprogramma van deze nota en het Manifest Cultuur en Kennis willen we samen met hen, en andere kennis- en cultuurpartijen, invulling concretiseren van deze ambitie.

Muziektheatergezelschap De Veenfabriek is de enige rijks-gesubsidieerde Leidse cultuurorganisatie die landelijk en internationaal optreedt. Ook van ons ontvangen zij jaarlijks subsidie. Naast hun producties, begeleiden ze jong talenten die na afronding van hun opleiding de weg moeten vinden als professional.

5.3 Uitwerking speerpunten

5.3.1 Uniek weefsel van cultuur en kennis

#Gemeenschappelijke agenda manifestpartijen, cultuur verbeeldt, European City of Science 2022, Pilgrimjaar, bijenkorf voor talenten

In het unieke weefsel is de aanwezigheid van de Universiteit een factor van betekenis geweest. Met zijn belangrijke collecties en een aantal grote nationale musea (voortgekomen uit universitaire verzamelingen) is in Leiden een uitzonderlijke concentratie te vinden van historische en actuele collecties op het gebied van materiële cultuur, biodiversiteit, kunst en wetenschap. Het culturele ecosysteem bevindt zich, samen met de wetenschappelijke wereld in de stad in een zeer compacte en makkelijk toegankelijk fysieke ruimte, hetgeen het faciliteren van de ontmoeting en uitwisseling tussen deze beide domeinen sterk vereenvoudigt.

Leiden is daardoor een stad waar kennis en cultuur samenleven, de dialoog aangaan en gezamenlijk beide sectoren naar een hoger plan tillen.

Vertegenwoordigers van de Universiteit, musea en andere kennis- en cultuurpartijen hebben onlangs het Manifest Cultuur en Kennis opgesteld. De ondertekenaars spreken uit dat 'intensivering van samenwerking tussen kennis- en cultuurinstellingen en overige relevante initiatiefnemers nodig is om Leiden als stad van kennis en cultuur nog verder te kunnen uitbouwen en profileren. De slagingskans is het grootst wanneer een gemeenschappelijke agenda met dezelfde basisgedachte wordt vormgegeven, rekening houdend met de twee van elkaar verschillende domeinen bioscience en humanities.'

Dit manifest en onze ambitie 'Met Kop en Schouders' hebben inhoudelijk grote overeenkomsten en kunnen elkaar versterken. Wij willen deze ambitie graag samen met de manifestpartijen verder uitwerken.

Cultuur vertelt en verbeeldt

Met Cultuur kunnen we ons profiel van Stad van Ontdekkingen nog meer inhoud geven. Cultuur, en kunst in het bijzonder, kan het verhaal van kennis vertellen. Kennis van heden, verleden en toekomst. We zien dit al regelmatig gebeuren. Zoals Museum Boerhaave, dat in 2019 werd verkozen tot European Museum of the Year. En de net heropende Lakenhal, die in haar permanente tentoonstelling kunst en stadsgeschiedenis verweeft. Of het weekend Open Monumentendagen, met 56.000 bezoekers. En het nieuwe festival Wavelength op het Leiden Bio Science Park; de gezamenlijk voorstellingen van Naturalis en de Schouwburg; de samenwerking tussen Erfgoed Leiden en omstreken en PS|theater. We ondersteunen dergelijke culturele initiatieven graag.



Ruimte voor talenten

Tijdens een van de Leiden-aan-tafel-bijeenkomsten werd het concept van Leiden als bijenkorf voor talenten ingebracht. Dat past heel goed in onze Stad van Ontdekkingen en bij de verbinding tussen kennis, cultuur en kunst. We willen we samen met de kennis- en cultuurpartners organiseren dat Leiden vaker onderdak biedt aan in- en uitvliegend (top)talent.

Dit kan door rond thema's uit onze Stad van Ontdekkingen kunstenaars tijdelijk onderdak te bieden als artists-in-residence. Of door een grote (inter) nationale prijsvraag uit te schrijven. Of door jonge talenten bij de Academy of Creative and Performing Arts (ACPA) meer met de stad te verbinden. We zien ook hier een (nóg) actievere rol weggelegd voor de grote cultuur- en kennisinstellingen in de stad: de podia, de (rijks-)musea, de instellingen voor beeldende kunst (zoals Ars Aemula en BplusC) en de Universiteit Leiden (LAK, Academie der Kunsten ACPA).

We gaan in overleg met de stadspartners om te kijken hoe we gezamenlijk hier meer invulling aan kunnen geven.

5.3.2 Culturele regio

#Culturele regioprofiel, Proeftuin Cultuur om de hoek, Holland-Rijnland

Regioprofiel

Het profiel 'kennis en cultuur' vormt ook de basis van het culturele regioprofiel, dat wij op uitnodiging van het ministerie van Onderwijs, Cultuur en Wetenschappen hebben gemaakt. Steden en regio's konden een cultureel regioprofiel indienen, aan de hand waarvan de Raad voor Cultuur kon adviseren over een nieuwe landelijke Basis Infra Structuur (de zgn. BIS). Hierdoor kan op rijksniveau bij de invulling van de landelijk BIS meer rekening wordt gehouden met het lokale en regionale beleid.

Wij zijn nu een zelfstandige culturele regio en gaan het regioprofiel samen met onze regiogemeenten uitwerken. Dit kan samenwerking betekenen met bv. Alphen aan den Rijn (Archeon) en Noordwijk (Space Expo). En we zetten met Den Haag het overleg voort, dat we gestart zijn bij het opstellen van het regioprofiel; toen was namelijk nog niet duidelijk of Leiden een zelfstandige regio zou worden of onder de Haagse regio zou vallen. Op een aantal onderwerpen lijkt meer samenwerking met Den Haag kansrijk (bv. de Haagse cultuurankers).

Proeftuin

Als culturele regio hebben we in 2019 een subsidie ontvangen van het ministerie van Onderwijs, Cultuur en Wetenschap voor de proeftuin 'Cultuur om de hoek'. Doel is om kinderen binnen én buiten schooltijd in aanraking te brengen met kunst, cultuur, wetenschap, techniek en duurzaamheid. We gaan het aanbod beter ontsluiten voor kinderen tussen de 4 en 12 jaar in Holland Rijnland. Met speciale aandacht voor kinderen die, om wat voor reden ook, weinig of geen toegang hebben tot kunst, cultuur, wetenschap, techniek en duurzaamheid. De proeftuin loopt tot en met 2020. De resultaten worden meegenomen in de volgende periode Cultuureducatie met Kwaliteit 2021- 2024 van het rijk en in onze eigen cultuureducatie.

5.3.3 Internationale Cultuur en Kennis

#European City of Science, cultuurmakelaar, Pilgrimjaar, internationale programmering, Sustainable Development Goals

Leiden acteert met partners als de rijksmusea, Universiteit Leiden, Hogeschool Leiden, het Leids Universitair Medisch Centrum en bedrijven in het Leiden Bio Science Park op internationale schaal. Dat zorgt er – naast trends als globalisering en migratie - onder andere voor dat de Leidse samenleving steeds internationaler wordt. Steeds meer mensen met andere nationaliteiten wonen, werken, studeren of verblijven hier voor korte of langere tijd. De verwachting is dat deze aantallen nog zullen groeien.



European City of Science 2022 (ECS)

Een uitgelezen kans om de verbinding tussen kennis en cultuur een breed podium te bieden, is het jaar 2022, wanneer Leiden European City of Science is. Wetenschap, kennis, kunst en cultuur komen een jaar lang samen in Leiden. Bij diverse grote cultuurpartners blijkt al veel animo te bestaan om bij te dragen, zij hebben gezamenlijk 'de schep- pende mens' als thema voorgesteld. We zullen de cultuurpartners vragen om en ondersteunen bij de culturele lading van ECS 2022.

De cultuurmakelaar vragen we zich de komende drie jaar te richten op de inbreng, betrokkenheid, afstemming en samenwerking van/tussen de cultuurpartijen en de organisatie van ECS 2022.

Pilgrimjaar 2020

Het Pilgrimjaar wordt in 2020 zowel in Engeland als de Verenigde Staten groots herdacht. Ook Leiden doet hier aan mee. Hiermee krijgt de unieke historische identiteit van de Universiteitsstad Leiden aandacht, als eeuwenoud bolwerk van vrijheid, cultuur en kennis. Het aanhaken bij deze grote internationale herdenking past in het internationaal branden van Leiden Stad van Ontdekkingen.

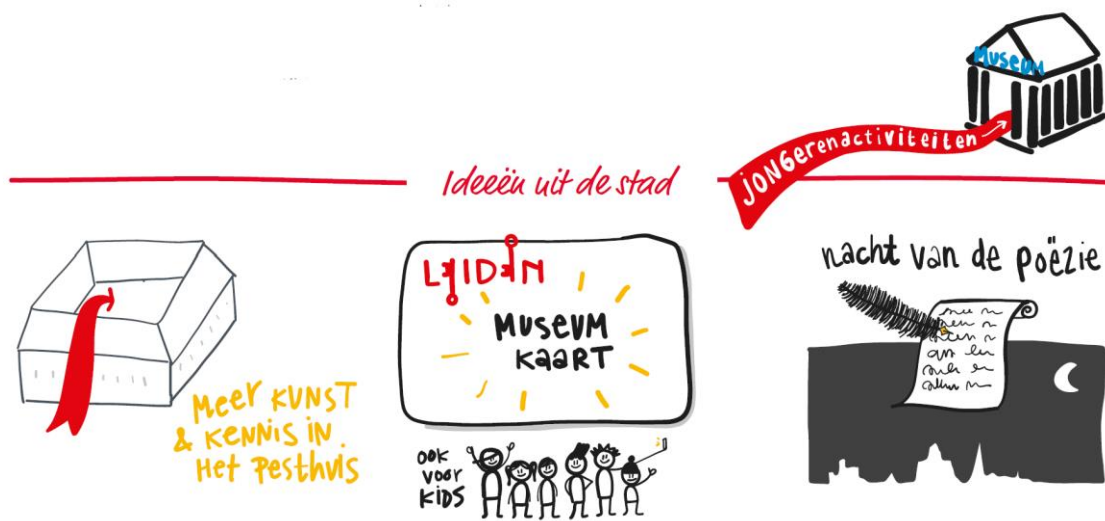
Internationale programmering

De groep internationals die in Leiden zal wonen en werken is divers, met hoger opgeleide kennis- werkers, internationale arbeidsmigranten, vluchtelingen, uitwisselingsstudenten, en anderen. Daarom vinden we het belangrijk dat er in Leiden ook voor hen voldoende aantrekkelijke cultuurprogrammering is. Bijvoorbeeld in de vorm van anderstalig cultuuraanbod en de Engelstalige Uitagenda. Het Expatcentre vervult een belangrijke rol in het wegwijs maken van de internationals, dus ook voor het culturele aanbod van de stad. Programmering van cultuur uit andere landen is wel aanwezig, maar zou gezien de toename van het aantal internationale bewoners nog uitgebreid kunnen worden.

Sustainable Development Goals (SDG)

Leiden heeft zich aangesloten bij het VNG-netwerk van SDG-gemeente. De SDG's, concreter gezegd: Global Goals, zijn opgesteld door de Verenigde Naties en bestaan uit zeventien doelen voor 2030. Ze zijn onder te verdelen in o.a. sociale doelen (zoals het voldoende voedsel voor iedereen, goed onderwijs, gendergelijkheid), doelen voor bedrijven (zoals innovatie en veilige, eerlijk betaalde banen) en milieudoelen (zoals klimaatactie, behoud biodiversiteit).

Wat op mondiale schaal geldt, is ook van toepassing op het niveau van steden, zoals Leiden. Op alle beleidsterreinen, waaronder cultuur, maakt de Gemeente Leiden zich sterk om bij te dragen aan het bereiken van de Global Goals. We doen dit in onze eigen stad én door nieuwe kennis en ervaring te delen met andere gemeenten, organisaties en instellingen, nationaal en internationaal. De cultuursector vragen we hieraan actief een bijdrage te leveren.



6. Vertaling nieuw beleid

6.1 Samen uitwerken

Met deze nota hebben we drie ambities centraal gezet. Samen met de (cultuur)partners in de stad gaan we deze concreet uitwerken.

- Voor de Grote Vijf zien we daarin een prominente rol. We nodigen hen uit om samen met ons een uitvoeringsprogramma te gaan maken dat voorjaar 2019 gereed is;
- De musea zien we als belangrijke strategische partners. We vragen hen ook mee te doen bij het opstellen van het uitvoeringsprogramma;
- Na een eerste opzet van een uitvoerings- programma willen we ook andere, middelgrote en kleine(re) cultuurpartners erbij betrekken, of andere (private) betrokken organisaties.

6.2 Financiële middelen nieuw beleid

Focus verleggen

De prioriteiten in deze nota zullen grotendeels worden uitgewerkt binnen de huidige gemeentelijke cultuurbudgetten. Dat betekent geen grote verschuiving van subsidiegelden tussen de verschillende cultuurpartners. Maar wél dat we bij die subsidie- verlening de focus verleggen:

- we vragen de gesubsidieerde cultuurpartners niet alleen een kwalitatief goede culturele programmering te verzorgen, maar ook een groter bereik en een meer inclusief aanbod; met oog voor diversiteit, toegankelijkheid en spreiding in de stad. Overigens zullen we - afhankelijk van de ervaringen in het sociaal domein - ook in het cultuurdomein met aanbestedingen kunnen gaan werken.

Verder zullen we:

- de cultuurmakelaar vragen de komende periode met name een rol te vervullen op de verbinding van cultuur en kennis (ambitie 3).

Extra middelen

We zetten ook extra middelen in om ons nieuwe beleid te realiseren:

- er komt een nieuwe subsidieregeling voor nieuwe initiatieven die bijdragen aan inclusieve cultuur met groter bereik, met een – in de gemeentebegroting beschikbaar - budget van €70.000 (ambitie 1 en 2); het gaat om initiatieven van twee of meer instellingen; één van deze twee instellingen moet in principe een instelling uit de "Grote Vijf" zijn, omdat zij de meeste mogelijkheden hebben op

bovenstaande punten verandering te weeg te brengen en voor continuïteit te zorgen; (Dit budget was opgenomen in het collegeakkoord voor uitvoering nieuw cultuurbeleid en vanaf de begroting 2019-2022 beschikbaar).

- We hebben onlangs het budget voor cultuurcoaches kunnen verruimen. Dit was €90.000 en is nu €330.000 in totaal. (Cultuurcoaches zijn de 'oude' combinatiefunctionarissen cultuur. De ministeries van VWS, OCW en SZW stellen geld beschikbaar voor gemeenten om cultuur- en sportcoaches aan te stellen. Op basis van cofinanciering: het rijk 40 %, de gemeenten 60% van de kosten. Door de huidige inzet cultuurcoaches, middelen vanuit armoede gelden, extra cultuurmiddelen (Kaderbrief 2020) en de (extra) matchings- gelden van OCW te combineren, kunnen we het aantal cultuurcoaches uitbreiden).
De cultuurcoaches zijn nieuw inzetbaar op speerpunten als zorg, wijken en (kansarme) jongeren.
- We zullen een deel (€ 75.000) van het integratiebudget bestemmen voor culturele initiatie- ven die integratie bevorderen.

Financiering door derden

Verder willen we, samen met de cultuursector en cultuurmakelaar, meer gelden bij derden werven, te weten:

- bijdragen van landelijke en lokale (cultuur) fondsen;
- benutten van nieuwe budgetten van het ministerie van OC&W bij de matchingsregeling Cultuureducatie met Kwaliteit en een nieuw aangekondigde regeling rond Participatie;
- verkennen matchingsmogelijkheden op rijksniveau van Mediafonds, Cultuurfonds en Lucas van Leydenfonds;
- verkennen of cofinanciering door ministerie van OC&W mogelijk is voor kennisontwikkeling cultuur en zorg.

6.3 Gevolgen voor structurele subsidierelaties

6.3.1 De grote vijf

#Grote bijdrage aan speerpunten

Het grootste deel van ons cultuurgeld is bestemd voor de vijf grote basisinstellingen. Op dit moment gaat ruim 12 van de ruim 14 miljoen naar deze basisinstellingen.

kijken wat gemeenschappelijk opgepakt kan worden, wie wat gaat doen en op welke termijn; en wat daar voor nodig is.

Het gaat om de 'Grote Vijf':

- Stadspodia (Schouwburg en Stadsgehoorzaal)
 - Ins Blau
 - Gebr. De Nobel
 - BplusC
 - De Lakenhal

Wij vragen hen bij te dragen aan het cultuurbeleid op de volgende punten:

- een kwalitatief goede cultuurprogrammering;
- een groter bereik;
- een inclusief aanbod: diversiteit, toegankelijkheid, spreiding in de stad;
- begeleiding van talenten en nieuwe organisaties (mentorrol);
- aandacht voor duurzaamheid, Codes Culturele Diversiteit, Fair Practice en Cultural Governance;
- verbinding met kennisinstellingen, verbeelden kennis en (stads)historie;
- aandacht voor de Sustainable Development Goals;
- bijdragen aan ECS 2022.

In 6.1 hebben we al beschreven dat we over de uitwerking van deze punten met de Grote Vijf in overleg gaan en met hen samen een uitvoerings- programma willen opstellen. In overleg willen we kijken wat gemeenschappelijk opgepakt kan worden, wie wat gaat doen en op welke termijn; en wat daar voor nodig is.

6.3.2 Middelgrote en kleine instellingen

#Aandacht voor speerpunten

Deze instellingen dragen in belangrijke mate bij aan het cultureel ecosysteem van onze stad. Ook van deze organisaties vragen we aandacht voor de prioriteiten uit ons nieuwe beleid. Gezien hun omvang of focus zullen wij hen vragen bij te dragen aan enkele speerpunten. We zullen hen in een tweede fase van het maken van een uitwerking- programma betrekken.

Te denken valt aan de volgende disciplines:

- Theater - Imperium, PS|Theater, De Veenfabriek, Fields of Wonder, Openluchttheater, De Leidse Hout;
- Theater - Jonge makers Makers Stipendium

- Beeldende Kunst - Ars Aemula;
- Musea - SieboldHuis, Wevershuisje;
- Cultuureducatie – Cultuureducatiegroep, Jeugdtheaterscholen;
- Muziek - Centrum de X, Jazz Hot House, programmering Cultuurplein, Pieterskerk;
- Broedplaatsen – Nieuwplaat;
- Omroep – Leiden Sleutelstad.

6.3.3 Evenementenorganisaties

#Aandacht voor speerpunten

Een aantal culturele evenementen keert jaarlijks terug en heeft een structurele plek in onze begroting. Totaal bedraagt het budget hiervoor circa €175.000 op jaarbasis.

Het gaat om:

- Muziek: Werfpop, Draaiorgeldag, Hofjesconcerten, Jazzweek, Jazz Award, Gouden Pet Festival, Biggg, Peel Slowly and See, Kersttaptoe, Popronde;
- Kennis & cultuur: Museumnacht, Nacht van Ontdekkingen; Leiden International Photo Festival;
- Film: Leids Internationaal Film festival, Leiden International Short Film Experience;
- Theater: Schemerstad, Stukafest;
- Beeldende Kunst: Beelden in Leiden.
- Erfgoed: Open Monumentendagen

Het zijn deze activiteiten die bijdragen aan het gezicht van cultureel Leiden voor de bewoners van de stad en de directe omgeving bepalen. Ingevolge ons nieuwe Evenementenbeleid moeten evenementen bijdragen aan het profiel van de stad.

6.3.4 Amateurkunst

#Aandacht voor speerpunten

Zo'n 65 Amateurkunst verenigingen subsidiëren wij voor een totaalbedrag van ca. € 150.000. Daarnaast stellen we € 5.000 beschikbaar voor het Amateurkunstfestival en bijna € 20.000 voor ondersteuning door het Centrum voor Amateur- kunst Leiden. Ook BplusC levert hieraan een belangrijke bijdrage.

Wij continueren ons beleid en zullen deze verenigingen vragen aandacht te schenken aan inclusiviteit, diversiteit, toegankelijkheid en kunst en cultuur in wijken.

We subsidiëren de activiteiten van de amateurkunst omdat ze in onze samenleving een grote rol spelen (ontmoeting, laagdrempelig, kennismaking, samen doen) en onze inwoners de kans geven zich te ontwikkelen.

6.3.5 Drie Leidse fondsen

#Specifieke bijdragen voor invulling beleid

In totaal stellen wij in 2019 € 705.000 beschikbaar voor het Cultuurfonds, het Lucas van Leydenfonds en het Mediafonds. We zullen de eerste twee fondsen vragen specifiek aandacht te besteden aan ons nieuwe beleid. Het Cultuurfonds vragen we zich vooral op ambitie 3 te richten, de verbinding tussen cultuur en kennis. De stadscurator vragen we, eveneens in het verlengde van ambitie 3, zowel internationale kunstenaars naar Leiden te trekken als aandacht te besteden aan plaatselijke initiatieven.

Incidentele subsidies voor diverse culturele projecten kunnen maximaal drie keer verstrekt worden. Bij eventuele voortzetting moet hierna een structurele subsidie worden aangevraagd. Het budget bedraagt circa € 90.000 op jaarbasis.

In 2018 ging het bijvoorbeeld om: de Popronde 2018; Korendag, Gospelsongs tijdens Songs of Freedom, verkiezing nieuwe Stadsdichter, Young Stars, Talentclass Ars Aemula, Leiden Jazz Award, Schuyt Festival, de Leidse Nachtraad, Pecha Kucha voor scholieren, zondagmiddagconcerten Leidse Hout, Dansblok, de Leidse Kerkorgeldag, Kersttap- toe, Hortus Festival, Wavelength, Luister Festival, de Hermine van Bersprijs, tentoonstelling "Over oorlog gesproken" en nog tal van andere kleine culturele activiteiten. Het zijn deze activiteiten die bijdragen aan het gezicht van cultureel Leiden voor de bewoners van de stad en de directe omgeving bepalen.

Bij de toekenning van projectsubsidies zal de mate waarin met de beoogde activiteiten wordt bijgedragen aan het realiseren van de ambities van deze visie meewegen.

Door de ondersteuning van deze kleine veelal uit de samenleving voortkomende culturele initiatieven ontstaat een breed en divers cultureel aanbod. Kleinschalige, prima bij de stad passende activiteiten zorgen ervoor dat er voor een ieder iets in de stad te beleven is.

Bijlage 1 - Samenvatting stadsraadpleging

Bijeenkomsten, enquêtes en manifesten

Van najaar 2018 tot en met begin 2019 is de stad geraadpleegd.

We spraken met bezoekers van de Nacht van Ontdekkingen. Er waren bijeenkomsten voor jonge- ren, studenten, besturen van wijkverenigingen, makers, mensen uit zorg- en welzijnssector. Steeds werd gevraagd: Wat gaat goed? Wat kan beter? Wat wilt u meer? En wat zou evt. minder kunnen? Ook zijn twee enquêtes gehouden, onder inwoners (via Leiden Panel) en onder gesubsidieerde cultuurorganisaties.

We hebben de resultaten verwerkt van de Leiden aan Tafel- bijeenkomsten, georganiseerd door de Cultuurmakelaar, waarin experts zich bogen over de toekomst van cultureel Leiden. (Leiden aan tafel, maart 2018, Cultuurfonds Leiden (zie Cultuurfonds Leiden) en op gemeente.leiden.nl) Tot slot zijn er twee manifesten verschenen: een van Leidse makers en een van kennis- en cultuurinstellingen.

Van opgetekend naar uitgetekend

Alle reacties werden opgetekend in de krant 'Van Opgetekend naar Uitgetekend', die eind januari 2019 verscheen. Zonder alle individuele reacties te kort te willen doen, hebben we de opbrengst van de stadsraadpleging als volgt samengevat:

- Het goed gaat met cultuur in Leiden. Er is veel waardering voor het huidige brede en diverse cultuuraanbod, in kwaliteit en kwantiteit.
- Meer aandacht is gewenst voor een inclusieve samenleving. Meer diversiteit bij publiek en voor- en achter het podium. Een toegankelijk aanbod voor iedereen.
- Uitbreiding van het cultuuraanbod voor jongeren. Op plekken waar de drempel laag is.
- Meer aandacht voor talentontwikkeling en makers: productiefaciliteiten, expositieruimte, broedplaatsen, Leiden als 'bijkorf van in- en uitvliegend talent', gezamenlijke backoffice, meerjarige subsidies.
- De meerwaarde van en wisselingwerking tussen cultuur en kennis meer verzilveren. Met name daar waar beide elkaar raken: zo kan kunst/cultuur bv. heel goed het verhaal vertellen van Leiden als kennisstad en als historische stad.
- Een sterkere rol van cultuur bij maatschappelijke vraagstukken (zorg en welzijn). Benut de kracht van Leidse kunstenaars hiervoor. Maak slim gebruik van de sterke kennis- en zorgsectoren in Leiden.



Leiden

- Cultuur dichterbij mensen brengen door meer te doen in de wijken. Zo kunnen ook meer en andere mensen met cultuur meedoen.
- Festivals en evenementen zijn populair. Verschillende organisatoren creëren een divers en wisselend aanbod. Balans in de binnenstad.
- Het culturaanbod is voor sommigen moeilijk vindbaar, onze Uitagenda bevat niet alle culturele activiteiten. Gebruik van andere social media (met name verzoek doelgroep jongeren en studenten).
- De cultuursector wil grotere betrokkenheid bij keuze en invulling van de themajaren in Leiden
- De cultuursector wil meer samenwerking en netwerkvorming. Meer momenten voor ontmoeting.
- Er kwamen verschillende wensen rond subsidieverlening: subsidies te versnipperd, meer focus; meer op kwaliteit sturen; vaker meerjarige subsidies.



Bijlage 2 - Onze terugblik op de huidige nota

De Cultuurvisie 2012-2018 luidde: 'Cultuur in onze historische stad is een dragende pijler van de Stads- visie Leiden, Stad van Ontdekkingen en maakt daardoor Leiden één van de aantrekkelijkste steden van Nederland: de kracht van cultuur is de toekomst van de stad!'

Acties uitgevoerd

De afgelopen jaren zijn nagenoeg alle acties uit de vorige nota uitgevoerd. Daarmee zijn ook de meeste doelen bereikt of dichterbij gekomen. Kort samengevat is de stand van zaken (in volgorde van de huidige nota):

- De Cultuurvisie, waarin de kracht van cultuur als een van de pijlers van Stad van Ontdekkingen wordt ingezet, is de afgelopen jaren leidend geweest in ons cultuurbeleid. De ambities en doelen zijn grotendeels uitgevoerd. In het nieuwe beleid zullen we deze actualiseren.
- Leiden heeft een breed en divers aanbod, dat zowel in kwaliteit als kwantiteit goed gewaardeerd wordt door de inwoners van de stad (bleek in 2019 o.m. uit de Stadsenquête en raadpleging via het Leiden Panel).
- Het gaat goed met het aanbod van film (filmfestivals, plannen nieuwe bioscopen aan Lammermarkt en Stationsplein) en popmuziek (Gebr. De Nobel, diverse programmeurs concerten en festivals).
- De Leidse musea zetten onze stad (inter) nationaal op de kaart, met hun kostbare collecties, vernieuwende programmering en crossovers met de stad. Museum Boerhaave werd in 2019 uitgeroepen tot European Museum of the Year! Diverse musea werden (en worden) verbouwd. De vernieuwde musea De Lakenhal en Naturalis zijn hierbij de meest recente hoogtepunten.
- De (historische) stad wordt op tal van plekken en steeds vaker als podium gebruikt voor culturele activiteiten, binnen en buiten, op het land en op het water. Dat maakt Leiden tot een levendige stad.
- Het Cultuurkwartier ontwikkelt zich gestaag. Na gereedkomen van de parkeergarage kan de Lammermarkt nu voor culturele activiteiten gebruikt worden. De programmering ervan wordt steeds meer ingevuld. De Lakenhal is recent heropend. Binnenkort gaat de bouw van een nieuw Filmhuis beginnen aan de Lammermarkt.
- Cultuur, kennis én historie komen samen in onze evenementen, zoals in de Nacht van Ontdekkingen, Brave New World en het Leids Filmfestival, of Wavelength in het Leiden Bio Science Park.



Leiden

- Talentontwikkeling wordt gefaciliteerd via cultuureducatie, amateurkunst, ateliers en in de popmuziek. Een van de belangrijkste organisaties op dit gebied, BplusC, heeft samen met de gemeente hard gewerkt aan vernieuwing. Dit proces vordert maar is nog niet afgerond. Onder andere doordat een aantal financiële knelpunten nog niet is opgelost.
- De makers hebben wat meer ondersteunings- mogelijkheden gekregen (Makers Stipendium, Lucas van Leydenfonds en broedplaats De Nieuwplaat).
- In 2018 kwam er, na een tussentijdse evaluatie van de Cultuurnota, een aanvulling op het cultuurbeleid, voor beeldende kunst in de openbare ruimte. Dit leidde o.m. tot oprichting van het Lucas van Leydenfonds (met budget) en de aanstelling van een stadscurator.